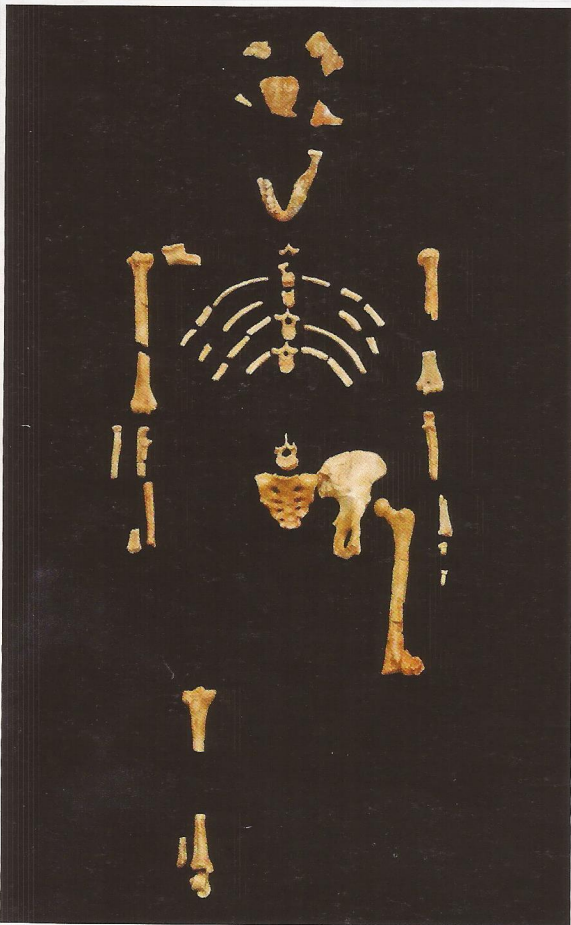


Los orígenes de la humanidad

A mediados del siglo XIX, el naturalista inglés **Charles Darwin** (1809-1882) elaboró la teoría de la evolución de las especies, que cambió las perspectivas científicas de la época. En términos generales, su teoría afirma que la vida en la Tierra evolucionó desde organismos con estructuras muy simples hasta llegar a formas más complejas. Todos los seres vivos tendrían entonces un origen común. Los seres humanos pertenecerían a la fase más reciente de la escala evolutiva y a una categoría superior de mamíferos: los **primates***. Entre los descendientes de los primates, en un proceso que llevó millones de años, se habrían generado, por un lado, las diversas clases de simios y, por otro, los **homínidos**. De este último grupo



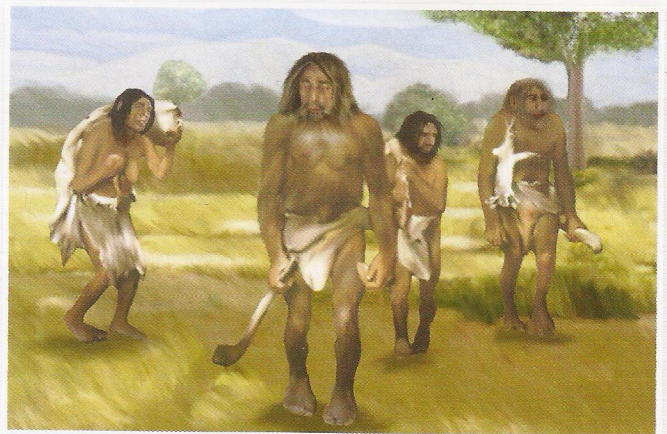
•• En 1974 se halló en el África (actualmente Etiopía), los restos de Lucy, un esqueleto de más de 3 millones de años de antigüedad. Las investigaciones demostraron que Lucy era una hembra pequeña, de aproximadamente 20 años de edad, de la especie australopiteco. Es el ejemplar más completo de todos los homínidos primitivos hallados hasta ahora.

habrían surgido los seres humanos, quienes se diferenciaron del resto de los primates por algunas características físicas (mayor desarrollo cerebral, adopción de la postura erguida, marcha bípeda) y por determinadas habilidades, como la capacidad de pensar, hablar y fabricar instrumentos. El proceso de hominización, que tuvo por resultado la aparición del ser humano actual y duró muchísimo tiempo, no fue lineal: distintas especies de homínidos convivieron al mismo tiempo. Algunos desaparecieron y otros continuaron la evolución. Solo una de esas especies dio origen al hombre actual.

El proceso de hominización a través de los hallazgos arqueológicos

En el siglo pasado, una serie de hallazgos arqueológicos alimentó las hipótesis planteadas por Darwin. Para estudiar la hominización, en los restos arqueológicos hallados, los especialistas analizan:

- **características corporales** que indiquen, por ejemplo, el desarrollo cerebral y la marcha en dos pies;
- **indicios culturales** que muestren, por ejemplo, la fabricación de herramientas.



•• La marcha en dos pies y la fabricación de herramientas son habilidades propias de los homínidos, que los distinguen de otras especies.

Glosario

***Primates:** Mamíferos con extremidades terminadas en cinco dedos. El pulgar es oponible a los demás dedos, lo que les posibilita sujetar objetos. Los ojos, ubicados en la parte central de la cabeza, les permiten una visión periférica.