

2. La vida humana durante el Paleolítico

Con el Paleolítico se inició la Edad de la Piedra, la etapa más antigua de la historia de la humanidad. La fabricación de las primeras herramientas podría ubicarse entre dos millones y 500.000 años antes del presente.

Los cazadores-recolectores del Paleolítico

Las **bandas** u hordas fueron las primeras agrupaciones humanas. Compartían el espacio donde vivían y las actividades de subsistencia. Es probable que estas bandas hayan sido grupos reducidos (de entre siete y quince miembros) que obtenían alimentos a partir de la **caza** y la **recolección**: cazaban grandes mamíferos (como el mamut) y recolectaban raíces, hojas y frutos. También practicaban la pesca. La búsqueda de alimentos era una actividad grupal.

Los hábitos de vida de los cazadores-recolectores eran **nómadas**: las bandas se desplazaban buscando alimentos y agua. Sus viviendas eran provisorias para trasladarse con facilidad. En épocas frías, encontraban abrigo en las cavernas. En zonas de clima templado y húmedo, es probable que construyeran tiendas con ramas y pieles de animales.

Posteriormente, formaron grupos más numerosos, no más de cien individuos relacionados entre sí por vínculos de parentesco y, además, comenzaron a enterrar a sus muertos.

En el Paleolítico los seres humanos eran **depredadores**, es decir que tomaban lo que el medio les ofrecía: raíces silvestres y animales. No producían por sí mismos los alimentos, solo los consumían. Los recursos eran limitados y la población no crecía por falta de alimentos. Los seres humanos del Paleolítico no vivían muchos años. La esperanza de vida rondaba entre los 20 y los 30 años.

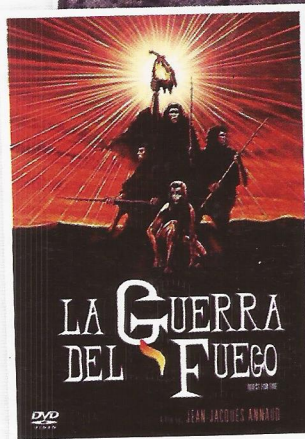
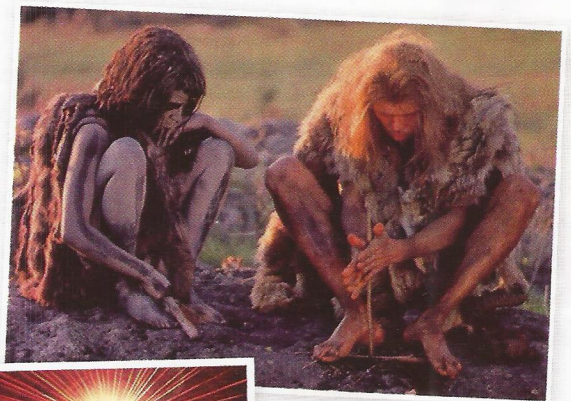
La mayor parte de la vida humana del Paleolítico transcurrió durante una etapa de **glaciación*** que finalizó entre el 10.000 y el 8.000 a. C., cuando las grandes masas de hielo y nieve se derritieron gradualmente por el aumento de la temperatura. Los grandes mamíferos característicos del clima frío desaparecieron o migraron hacia el Norte. La caza se orientó hacia animales más pequeños y de costumbres individuales, cuya obtención era más compleja (el ciervo y el jabalí), y fue necesario buscar otras formas de alimentación.

RESPONDEMOS CON LO QUE SABEMOS

- ¿Por qué creen que los primeros grupos de humanos eran nómadas recolectores y más tarde, cazadores?
- ¿Cómo les parece que organizaban su vida social y por qué?
- ¿Existirán pueblos nómadas en la actualidad?

La importancia del fuego

Un logro importante de este período fue la utilización del fuego. Tal vez, se obtuvo inicialmente en los volcanes, por la caída de un rayo o de otra forma accidental. Cuando los seres humanos aprendieron a dominarlo su vida cambió. A partir de entonces, fue posible cocer los alimentos, protegerse del frío y espantar a los animales feroces.



••• Una forma de hacer fuego es girar con las manos una rama de madera dura sobre un trozo de madera blanda. Por fricción, la madera blanda se calienta, y las hojas secas situadas por debajo se encienden. En la película *La guerra del fuego* se puede ver el valor de este cambio tecnológico para la vida.

Glosario

***Glaciación:** Período de formación de inmensas masas de hielo (glaciares) que invadieron grandes extensiones de tierra. Durante la última glaciación, que duró alrededor de 100.000 años y terminó hace aproximadamente 10.000 años, hielos del hemisferio Norte ocuparon casi toda Europa y gran parte de América del Norte.